



---

## PROYECTO

“Pasado, Presente y Futuro”



**FUNDACION**  
**PITA LOPEZ**

AVD. JUAN CARLOS I, 45  
28400 C. VILLALBA  
MADRID

## LA ENTIDAD

Nombre	Fundación Pita López
Sede Social	Avda. Juan Carlos I, 45
Localidad	Collado Villalba
CP	28412
Teléfono	918500094
Web	<a href="http://www.fundacionpitalopez.es">www.fundacionpitalopez.es</a>
e-mail	<a href="mailto:info@fundacionpitalopez.es">info@fundacionpitalopez.es</a>
Constitución	23 de enero de 2008
Registro Comunidad Madrid	E2916
Registro Fundaciones	hoja personal 521 Tomo CLXIII, Folios 1-18
Registro Sanitario	CS9439
Ámbito actuación	Comunidad de Madrid

### Misión y Visión

La Fundación Pita López tiene como misión ***“Mejorar la calidad de vida de las personas adultas con DCA y su entorno social, que carezcan de recurso económicos para acceder a un centro privado y no puedan optar a un centro público. Nuestra labor social se lleva a cabo a través de un equipo transdisciplinar que ofrece una atención individualizada y especializada”***

La Fundación acaba de elaborar su Plan Estratégico 2011-2015 y su visión es ***“Organización de referencia en atención a personas con DCA, capaz de ofrecer el recurso adecuado para cada etapa del proceso evolutivo al mayor número de beneficiarios posible, apoyando a su entorno y sensibilizando a la sociedad”***.

### Antecedentes

La Fundación Pita López se crea en el año 2008 tras un análisis donde se concluye que las personas con Daño Cerebral Adquirido no disponen de recursos públicos necesarios para tener una Rehabilitación Integral en los meses siguientes a la lesión, espacio de tiempo importantísimo para poner conseguir la máxima autonomía y calidad de vida.

A mediados de 2009 abre sus puertas el Centro de Rehabilitación en un local cedido en uso por un colaborador. Las obras también son realizadas de forma gratuita por otro colaborador.

Se empieza con un equipo de 3 personas: Terapeuta, Fisioterapeuta y Logopeda. A principios de 2010 se amplía la plantilla con un Neuropsicólogo y a mediados de año con un Auxiliar Administrativo para la captación de fondos.

El principal proyecto es la Rehabilitación Integral mediante las 4 áreas de atención (Terapia Ocupacional, Fisioterapia, Logopedia y Neuropsicología). A lo largo del 2010-2015 se han puesto en marcha nuevos proyectos atendiendo a las necesidades de las personas con DCA y sus familias. Se realizan eventos para la sensibilización y la captación de nuevos colaboradores y financiación (Gala de Magia, Cena Benéfica, Teatro, Carrera Popular, Partido Benéfico, Mercadillos, ...)

## ACTIVIDADES 2009-2015

Actividades	
2009 - 2010	La Fundación Pita López, al no disponer de un centro propio, subvencionó la rehabilitación de una persona en un centro externo.
	Puesta en marcha del centro de rehabilitación de la Fundación Pita López con 8 personas con DCA
	Tratamiento mensual de aproximadamente 20 personas con DCA
	Puesta en marcha de los proyectos "Fortalecimiento de la Unidad Familiar" - "Nuevas Terapias a través del Deporte Adaptado".
	Se comienza la implantación de la LOPD y el Sistema de Calidad EFQM. Se elabora el Plan Estratégico 11-15
2011	Rehabilitación Integral e Intensiva a una media mensual de 21 pacientes y 5.395 sesiones anuales
	Sensibilización: "Somos Iguales, Somos Diferentes": 277 alumnos de entre 11 y 16 años, 20 charlas informativas, 2 colegios y 2 Institutos.
	Fortalezcamos la Unidad Familiar: 8 sesiones grupales, 119 individuales y 100 beneficiarios.
	Cursos Formativos sobre DCA a profesionales socio-sanitarios: Taller de Rehabilitación Cognitiva - Terapia Acuática Halliwich - Curso Avanzado de Conceptos Bobath - Formación y Sostenibilidad del Voluntariado.
	Comienza el proyecto "El Agua y el Re-aprendizaje de las Habilidades: media mensual de 19 personas con DCA y un total de 275 sesiones individuales.
	El video institucional recibe una mención especial en el IV Festival Internacional de Cine sobre Discapacidad.
	Eventos: I Gala de Magia: 120 asistentes / III Cena Benéfica: 297 comensales y 60 nuevos colaboradores / I Carrera y Caminata Popular: 271 participantes y más de 50 voluntarios / Otros Eventos: Teatros Benéficos, Partido Benéfico, Mercadillos Solidarios, Talleres, ...
2012	Se consolidan el centro de Rehabilitación atendiendo a una media de 30 pacientes y 5.807 sesiones.
	"Ocio y Deporte Adaptado <i>también</i> para las personas con DCA". 40 pacientes y 83 familiares
	"Somos Iguales, Somos Diferentes" realizado en los colegios de C. Villalba. Beneficiarios: 110 alumnos
	"Fortalezcamos la Unidad Familiar" 8 sesiones grupales y 84 sesiones individuales, atendiendo a 21 familias
	"El Agua y el re-aprendizaje de las habilidades perdidas". 12 personas media mensual y 389 sesiones
	Curso en Intervención Sensorial: participantes 21 terapeutas ocupacionales
	Eventos: II Gala de Magia: 69 asistentes / IV Cena Benéfica: 288 comensales y 27 nuevos colaboradores / II Carrera Popular: 588 participantes / III Gala de Magia: 212 asistentes / Otros: Teatros, Mercadillos, .
2013	El Centro de Rehabilitación atiende a un total de 46 Pacientes y 6.055 sesiones
	"Ocio y Deporte Adaptado <i>también</i> para las personas con DCA" 34 pacientes y 60 familiares
	"Somos Iguales, Somos Diferentes". Beneficiarios: 118 alumnos
	"Fortalezcamos la Unidad Familiar" 7 sesiones grupales y 62 sesiones individuales, atendiendo a 29 familias
	"El Agua y el re-aprendizaje de las habilidades perdidas". 9 personas media mensual y 349 sesiones anuales
	Curso Kinaesthetics: 10 alumnos / Curso Neurología Funcional: 15 alumnos
	Eventos: V Cena Benéfica: 276 comensales y 33 voluntarios / III Carrera Popular: cerca de 1000 participantes
Se ha realizado una Autoevaluación externa del Sistema de Calidad EFQM obteniendo 231 puntos	
2014-2015	El Centro de Rehabilitación es estable y sostenible. 32 pacientes/mes y 450 sesiones/mes
	Todos nuestros proyectos se mantienen.
	Eventos 2014: VI Cena Benéfica: 194 comensales / IV Carrera Popular: más de 1000 participantes / IV Gala de Magia: 540 asistentes / I Torneo de Padel: 16 parejas
	Eventos 2015: VII Cena Benéfica: 215 comensales / V Carrera de la Ilusión: 1500 participantes / V Gala de Magia: 980 asistentes / II Torneo de Padel: 25 parejas
	Comunicación 2014: 12 boletines a más de 1200 suscriptores / Youtube: 83 videos, 19.255 reproducciones y 40.770 minutos / Facebook: Alcance diario 431 / Twitter: 950 seguidores y 1300 Tweets / LinkedIn: 47 seguidores y 9 publicaciones
Comunicación 2015: 10 boletines a más de 1900 suscriptores / Youtube: 101 suscriptores, 56.204 reproducciones / Facebook: Alcance 6.999, 1881 me gusta / Twitter: 1968 seguidores y 1550 Tweets / LinkedIn: 123 seguidores	

## SUS PROYECTOS 2016

### Proyecto Asistencial

#### *“Independencia y Calidad de Vida para personas con Daño Cerebral Adquirido y sus Familias”*

**Breve Resumen:** El proyecto presta atención sanitaria rehabilitadora multidisciplinar a personas que hayan sufrido daño cerebral Adquirido (DCA) y a sus familias, con escasos recursos económicos que no pueden optar a un centro de rehabilitación privado o público, para promover la máxima independencia y calidad de vida en el primer año después del daño cerebral. La Fundación les proporciona esta rehabilitación integral de forma subvencionada.

**Objetivos:** Mejorar la calidad de vida de las personas afectadas por daño cerebral Adquirido (DCA) y sus familias, posibilitando la máxima independencia de las personas en sus actividades cotidianas, y la reinserción social y laboral.

### Proyecto Familias

#### *“Fortalezcamos la Unidad Familiar”*

**Breve Resumen:** Cuando en una Unidad Familiar uno de sus miembros sufre un Daño Cerebral Adquirido esto hace que la unidad se desestructure y que tenga que reajustar sus expectativas. La familia pasa por diversas fases y necesita de una orientación psicológica, psicoeducativa y formativa así como realizar un análisis de los cambios acontecidos para adaptarse a la nueva situación. Cada miembro de la unidad familiar tiene que asumir un cambio de roles que hace que su planteamiento de vida cambie, se modifique y se tenga que ajustar a las nuevas necesidades. Esto hace que empiecen a surgir conflictos, problemas o crisis de tipo económico, social, laboral y psicológico. La unidad familiar en esos momentos de conflicto, problemas o crisis necesita tener un profesional que le enseñe a encauzar esos nuevos sentimientos y le ayude a solventarlos.

**Objetivos:** Reforzar la identidad de cada uno de los miembros tomando a la familia como grupo humano, Realizar sesiones formativas de cara a mejorar la convivencia y la relación familiar. Realizar sesiones de apoyo emocional a cada miembro, Identificar y valorar los síntomas negativos (depresión, ansiedad, trastornos del sueño, aislamiento social ...) y entrenar su manejo.

### Proyecto Formación

#### *“Proyecto de formación especializada y actualizada sobre el daño cerebral Adquirido para profesionales socio-sanitarios”*

**Breve Resumen:** La formación especializada en el campo de la rehabilitación y la reinserción social de personas con daño cerebral Adquirido es clave para mejorar la atención que se presta en los servicios monográficos. Los avances en el campo de las neurociencias son numerosos todos los años y es preciso mantenerse actualizado y realizar constantes cursos de formación en los que se cuente con los mejores profesionales a nivel mundial. Por ello la Fundación Pita López ha organizado desde su creación estos cursos con la participación de profesionales altamente cualificados traídos de distintas partes del mundo (California, Reino Unido, Holanda, ...) que nos ofrecen los conocimientos más modernos sobre tratamientos en neurorehabilitación.

**Objetivos:** Mantener los conocimientos de los profesionales que se dedican a la neurorehabilitación

actualizados y especializados.

### Proyecto Sensibilización

#### *“Somos Iguales, Somos Diferentes”*

**Breve Resumen:** Con este proyecto queremos fomentar en los alumnos de primaria y secundaria la convivencia entre todos promoviendo una sociedad donde cada uno de sus miembros posee la misma importancia y riqueza (SOMOS IGUALES), pero entendiendo y aceptando también la existencia de capacidades y necesidades diferentes en las personas (SOMOS DIFERENTES). Por ello, también se quiere concienciar a los alumnos sobre la existencia de “barreras arquitectónicas” en la vida cotidiana, que impiden la vida normal e independiente de personas con discapacidad, y trabajar la prevención de accidentes craneoencefálicos y accidentes cerebrovasculares.

**Objetivo:** Informar, sensibilizar y concienciar sobre los factores que facilitan la integración de las personas con discapacidad en los alumnos de primaria y secundaria.

### Proyecto Nuevas Terapias

#### *“El Agua y el reaprendizaje de las habilidades perdidas”*

**Breve Resumen:** Tras un Daño Cerebral Adquirido (DCA), existe una pérdida de autonomía personal que afecta a la vida familiar y social, y todo esto se traduce en una pérdida de la calidad de vida del afectado.

Existen distintas formas de poder enfocar la rehabilitación para reaprender parte de las habilidades perdidas. Una de ellas, es la que se basa en el medio acuático como parte de un programa transdisciplinar.

Actualmente, son muchos los servicios de rehabilitación tanto públicos como privados que van incorporando la terapia en el agua de forma generalizada para los tratamientos, aunque son pocos los centros que cuentan con un servicio integrado dentro de una unidad de rehabilitación especializada en población afectada por DCA

**Objetivo:** Aumentar la capacidad física para realizar actividades. Incrementar la independencia de las AVD y AIVD. Aumentar las capacidades sociales y de comunicación.

### Proyecto Deporte Adaptado

#### *“Deporte adaptado también para personas con Daño Cerebral Adquirido”*

**Breve Resumen:** La afectación física, psíquica o sensorial tras el DCA corta de golpe una línea o un estilo de vida, las personas afectadas sucumben inicialmente, para después iniciar un largo, y en algunos casos complicados, camino rehabilitador e integrador.

Existen dos líneas de actuación en relación con el proyecto. Una inicial, en la cual el deporte esté dentro del contenido de la rehabilitación como gesto terapéutico y otra que se desarrolla más allá del periodo de rehabilitación, favoreciendo su continuidad, ya sea como una actividad lúdica y/o de mantenimiento de la salud, o bien como una actividad más enmarcada en el deporte adaptado.

**Objetivo:** Readaptar las personas con DCA dentro de la sociedad con nuevas capacidades adquiridas a través del deporte y las actividades físicas.

### Proyecto Ocio y Tiempo Libre

#### *“Volver a disfrutar del Ocio y Tiempo Libre tras el Daño Cerebral Adquirido”*

**Breve Resumen:** Tras sufrir un DCA las personas se centran en su rehabilitación y en volver a ser como eran, olvidándose de volver a disfrutar con cosas cotidianas como el dar un paseo por el campo, ir al

cine, ir a la playa o a la piscina, comer con unos amigos, ..., sin darse cuenta de que esto forma una parte muy importante en su rehabilitación, tanto física como psíquica. Todos necesitamos tener nuestros momentos de ocio y tiempo libre y en este proyecto les ayudamos a ver que son capaces de volver a realizar esas actividades con las que tanto disfrutaban antes de la lesión.as, ya que son ellas las que demandan poder volver a tener una vida lo más normalizada posible y en esta vida normalizada se incluye que su familiar con DCA pueda volver a realizar actividades de ocio como lo realizaban antes de sufrir el DCA.

**Objetivo:** Redescubrir el disfrute de las actividades de Ocio y Tiempo Libre a las personas con Daño Cerebral Adquirido, participando en la comunidad y mejorando su interacción social.

#### **Proyectos Fundraising**

*Cena Benéfica   Gala Magia   Carrera Solidaria   Mercadillos   Torneo Pádel Solidario   Teatros*

#### **Proyectos a corto y medio plazo**

**Creación de un CENTRO ESPECIAL DE EMPLEO:** Creación y fomento del empleo en personas con discapacidad dentro del programa de reinserción socio-laboral que desarrolla nuestra Fundación.

**Creación de un CENTRO DE DÍA:** Donde las personas puedan desarrollar y mantener sus actividades diarias. Servirá como una terapia a largo plazo para mantener los niveles de evolución alcanzados en la etapa de rehabilitación. Además permitirá a los familiares desarrollar su actividad profesional con la tranquilidad de saber que el afectado se encuentra completamente atendido durante su jornada laboral.

**Creación de un CENTRO DE REHABILITACIÓN DEL DCA INFANTIL:** Donde los niños también puedan recibir una rehabilitación adecuada a su lesión y a su edad.

**Creación de una RESIDENCIA ESPECIALIZADA EN DAÑO CEREBRAL ADQUIRIDO:** Por un lado a las familias disponer de un lugar equipado profesional y técnicamente para el cuidado de sus seres queridos afectados por daño cerebral durante su merecido periodo de descanso (temporal).

Por otro lado, en caso de sobrevivencia del paciente a sus familiares- cuidadores, y en caso de no ser lo suficientemente autónomo, la persona afectada dispondrá de un lugar donde convivir, con todos los medios humanos necesarios para asegurarle una adecuada calidad de vida.

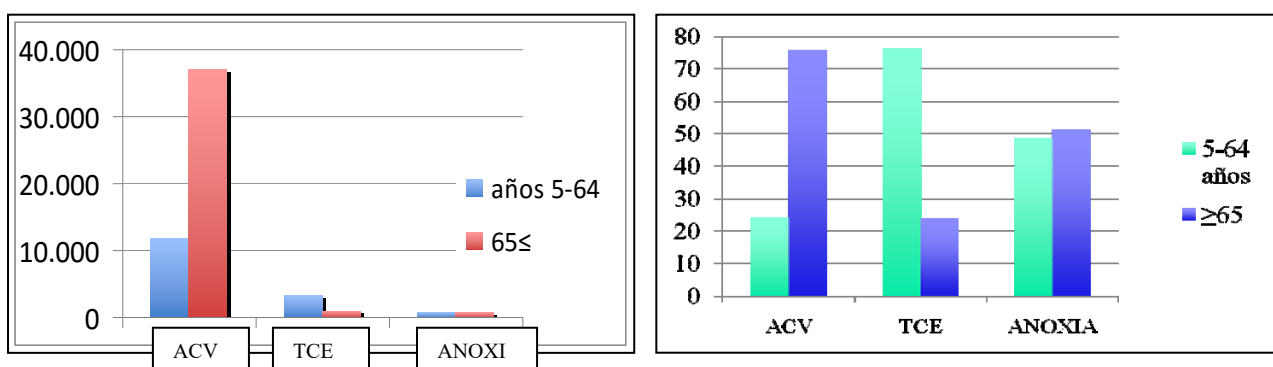
Creación del **Centro de Formación especializado en DCA** para profesionales socio-sanitarios.

Creación del **Centro de Investigación para el estudio de nuevas técnicas de rehabilitación en DCA**

## ESTUDIO EPIDEMIOLÓGICO

- En España, el Ictus es actualmente la 1ª causa de muerte en la mujer y 2ª causa de muerte en el hombre. Además supone, la **1ª causa de discapacidad** y genera un gasto muy elevado para los servicios sanitarios y sociales. (*Estrategia en Ictus del SNS, 2008*).
- En las últimas décadas han aumentado los recursos para reducir la mortalidad del ictus. Solo en Cataluña, entre 1983 y 2002 se observa una **reducción del 61,1 % de la tasa de mortalidad** (*Guía de practica clínica del Ictus Cataluña, 2007*). Sin embargo, entre los supervivientes, **cada vez se generan un mayor número de personas dependientes con discapacidad** y necesidades atencionales.
- Aún no existen recursos especializados suficientes para la atención de esta población. Sólo hay un centro público estatal con 60 plazas de residencia.
- Para combatir la carga de esta enfermedad, es necesario proveer a pacientes de programas de rehabilitación especializada con equipos transdisciplinares, para atender a la gran cantidad de déficits que provoca. (*Estrategia en Ictus del SNS, 2008*)

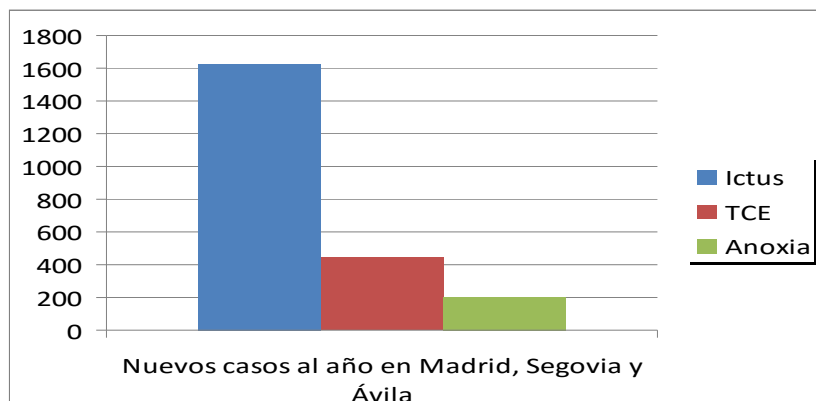
### Nuevos casos de daño cerebral con secuelas (por origen) en España



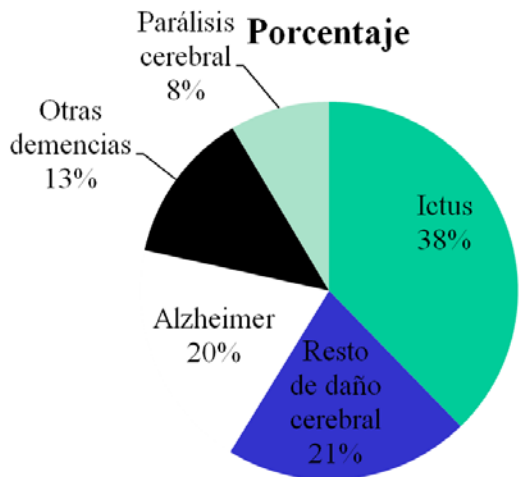
Más del 75% de los TCE con secuelas son menores de 65 años, siendo el grupo de mayor incidencia el que comprende las edades entre los 15 a los 25 años.

### Epidemiología en la Comunidad de Madrid

Las cifras de personas con Daño cerebral Adquirido sólo son superadas por la Artritis Reumatoide, la Distrofia muscular y los infartos de miocardio.

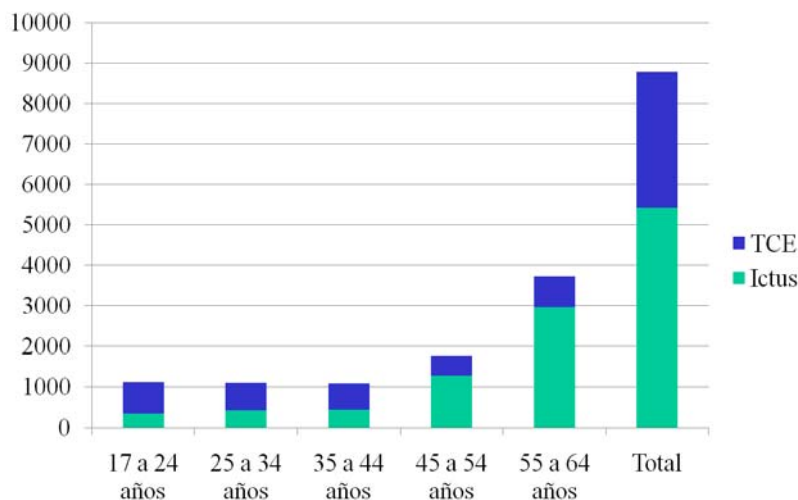






No existen datos estadísticos sobre otros tipos de daño cerebral Adquirido que aumentarían aún más estas cifras, como tumores cerebrales, procesos infecciosos cerebrales, etc.

Prevalencia en la Comunidad de Madrid



Recursos existentes en la Comunidad de Madrid

